

Gennemsigtheds- rapport 07/08

PricewaterhouseCoopers har udarbejdet en gennemsigtighedsrapport i overensstemmelse med revisorlovens § 27 og EU's 8. direktiv. I henhold til loven er vi først forpligtet til at offentliggøre en gennemsigtighedsrapport senest 30. september 2009, for vores regnskab pr. 30. juni 2009. Vi har imidlertid fundet det rigtig at gøre disse oplysninger offentligt tilgængelige allerede nu.

1. PricewaterhouseCoopers netværket

PricewaterhouseCoopers-firmaerne verden over er medlemsfirmaer i PricewaterhouseCoopers International Limited. Hvert enkelt medlemsfirma er en uafhængig selvstændig juridisk enhed, der er lokalt ejet og har en lokal ledelse.

Fordelene forbundet med det lokale ejerskab er indgående forståelse af det lokale marked og det individuelle ansvar og initiativ, som udspringer af at eje en andel af firmaet.

Medlemsfirmaer

Medlemsfirmaerne, som er forbundet via medlemskab af PricewaterhouseCoopers International Limited, opererer lokalt i lande over hele verden. Denne struktur giver PwC-firmaerne fleksibiliteten til både at drive global og lokal virksomhed.

Det globale PwC-netværk udgør en platform, hvor medlemsfirmaerne deler viden, færdigheder og ressourcer med henblik på at levere ydelser af en ensartet høj kvalitet til internationale og lokale kunder. PwC's medlemsfirmaer i de enkelte lande understøttes af fælles metoder, videnbaser og teknologi

samt af adgang til højt specialiseret ekspertise og "thought leadership". Ved at samarbejde på denne måde udgør medlemsfirmaerne et globalt netværk.

Medlemsfirmaerne i PwC indgår ligeledes i regionale grupper, der fremmer samarbejde og sikrer anvendelse af fælles strategier, risikostyring og standarder for kvalitet.

PricewaterhouseCoopers International Limited

PricewaterhouseCoopers International Limited (PwCIL) er et engelsk medlemsbaseret selskab, hvor deltagerne hæfter for et fast, garanteret beløb (company limited by guarantee). PwCIL leverer ingen ydelser til kunderne, men varetager følgende primære aktiviteter: Identificering af markedsmuligheder og udvikling af dertil knyttede strategier, styrkelse af PwC's interne produkt-, kvalifikations- og vidennetværk, understøttelse af PwC's brand, samt udvikling og bestræbelser rettet mod medlemsfirmaernes ensartede anvendelse af fælles risiko- og kvalitetsstandarder, herunder overholdelse af uafhængighedspolitik og -processer.

Network of the Future

PwC's globale ledelsesteam (**Network Leadership Team**) består af lederne for de tre ledende firmaer i netværket, USA, Storbritannien og Kina og en "Chairman", samt et femte medlem.

Lederne fra 17 andre medlemsfirmaer er udpeget som medlemmer af "**Strategy Council**" – firmaer som hver især er forpligtet til at implementere og eksekvere de strategier og handlingsplaner, som det globale netværk beslutter.

PwC's regionale struktur (Clusters) består af tre store enheder: Americas, Asia og Central. Det danske firma tilhører Central Cluster, der omfatter EU lande, Centraleuropa, Rusland, Mellemøsten, Afrika og Indien.

2. Vores juridiske struktur og ejerskabet

PricewaterhouseCoopers i Danmark ejes af de danske partnere, som er aktionærer i PricewaterhouseCoopers A/S.

Herudover har firmaet udnævnt partnere, Directors og Senior Managers, som indgår i firmaets ledelse lokalt i de enkelte afdelinger, og som efter firmaets regler kan tegne firmaet og underskrive erklæringer m.m.

	Statsautoriserede	Registrerede	Andet ¹⁾	I alt
Partnere	112		24	136
<i>Heraf aktionærer</i>	<i>71</i>		<i>10</i>	<i>81</i>
Directors	34		14	48
Senior Managers	68	3	66	137
I alt	213	3	104	320

¹⁾ omfatter uddannelser som cand.jur., cand.merc., cand.merc.aud., MBA, Ph.D., HD etc.

3. Ledelsesstrukturen i PricewaterhouseCoopers

Den selskabsretlige ledelsesstruktur i PricewaterhouseCoopers A/S er følgende:

Bestyrelse:

Lars Holtug (formand)
Peter H. Christensen
Christian Klibo
Jørgen Juul Andersen
Vibeke Hennings Outze (medarbejdervalgt)
Leif H. Mosegaard (medarbejdervalgt)

Direktion:

CEO
Carsten Gerner

Assurance
Mikael Sørensen

Advisory
Jørgen Torp

Tax
Henrik Faust Pedersen

Bestyrelsens medlemmer er alle statsautoriserede revisorer, bortset fra den ene af de medarbejdervalgte repræsentanter. Direktionens medlemmer er også statsautoriserede revisorer, bortset fra lederen af Tax, som er cand. jur.

Generalforsamling/aktionærmøde

Aktionærerne udøver indflydelse gennem deltagelse i og afgivelse af stemmer på selskabets generalforsamling i overensstemmelse med aktiselskabslovens bestemmelser, herunder eksempelvis godkendelse af årsrapport og anvendelse af overskud, valg af bestyrelse og revision, vedtægtsændringer mv. Fordeling af opgaver og ansvar i bestyrelsen og direktionen følger aktieselskabslovens regler, hvorefter bestyrelsen og direktionen forestår ledelsen af firmaets anliggender.

Aktionærerne udøver herudover indflydelse gennem deltagelse i og afgivelse af stemmer på aktionærmøder i henhold til en blandt aktionærerne vedtaget aktionæroverenskomst. Aktionæroverenskomsten regulerer aktionærernes indbyrdes forhold. På aktionærmøder træffes bl.a. beslutning om eventuelle ændringer af internationale aftaler vedrørende PwC-netværket, valg af Territory Senior Partner, der repræsenterer det danske firma i

PwC-netværket, valg af kandidater til bestyrelsen, beslutning om ind- og udtræden af partnere, som skal være eller er aktionærer, godkendelse af fordeling af vederlag til partnerne, væsentlige investeringer og andre overordnede forhold. I henhold til aktionæroverenskomsten er de generalforsamlingsvalgte medlemmer af bestyrelsen forpligtiget til at ansætte Territory Senior Partner som selskabets administrerende direktør.

Bestyrelsen er ansvarlig for stillingtagen til PwC's interne kontrolprocedurer, herunder organisation, IT og regnskabsmæssige forhold. Bestyrelsen behandler også strategi for forretningsområder og medarbejderstrategi. Derudover behandles og godkendes firmaets budgetter, årsrapport, risikostyring og forsikringsforhold samt instruks til direktionen. Der gennemføres endvidere evaluering af bestyrelsesarbejdets organisering og effektivitet og af samarbejdet mellem bestyrelsen og direktionen.

Direktionen varetager den daglige ledelse af firmaet og følger de retningslinjer og anvisninger, som bestyrelsen har fastlagt. Direktionens primære opgave er at sikre en effektiv og koordineret drift, herunder at firmaet overholder lovgiv-

ningen og vedtagne interne politikker. Direktionen er ansvarlig for firmaets profil i markedet, og repræsenterer firmaet overfor offentlige myndigheder, og i relevante dele af PwC's internationale organisation. Firmaets daglige ledelse er endvidere organiseret dels ud fra forretningsområder (Assurance, Tax og Advisory) og ud fra geografisk opdeling af afdelinger og kontorer i Danmark.

Lederne af forretningsområderne Assurance, Tax og Advisory er medlemmer af direktionen sammen med den administrerende direktør, som leder arbejdet i direktionen.

4. Grundlaget for partnernes vederlag

Vi har implementeret et etisk regelsæt, som sikrer, at vi ikke alene lever op til de etiske krav, som omverdenen stiller til os, men også til de krav vi stiller til os selv. Et væsentligt element i PwC's etiske regelsæt er en fælles global ramme for fordelingen af overskud til partnerne (partneraflønningsystemet). De enkelte lande har en vis frihed i forbindelse med tilrettelæggelsen af partneraflønningsystemet, men alle systemerne bygger på principperne i den globale ramme. I Danmark omfatter aflønningsystemet tre kernelementer, således at partnerne belønnes efter den rolle, de får tildelt i partnerskabet ("responsibility income"), efter hvor godt de varetager deres ansvar ("performance income") og ud fra hvor godt det danske firma klarer sig som helhed ("equity income"). De præmisser, som PwC's filosofi for partneraflønningsystemet hviler på, er ønsket om at motivere, anerkende og belønne partnerne, både som enkeltpersoner og som medlemmer af integrerede teams, på grundlag af deres bidrag til udvikling af firmaet.

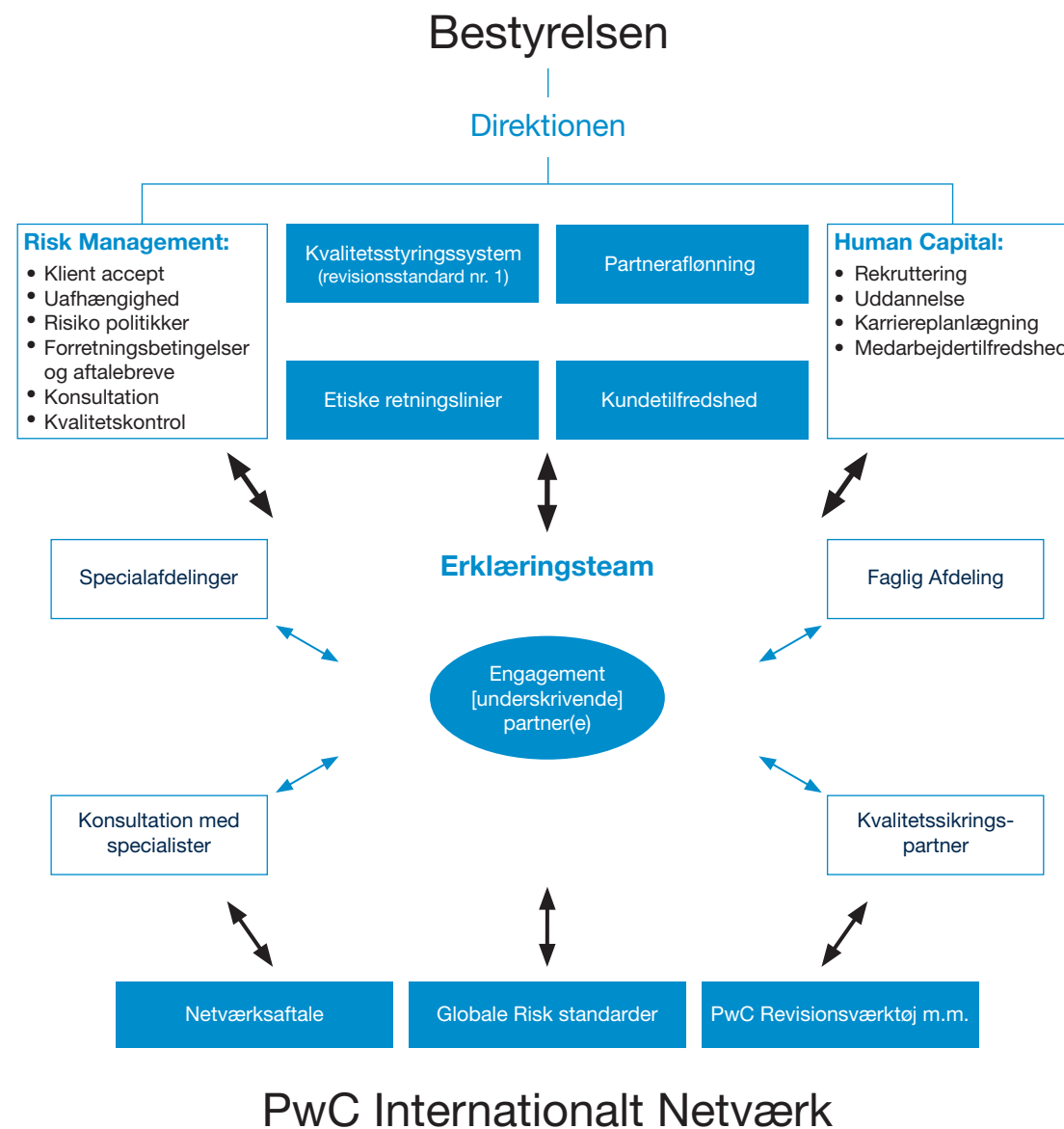
For at partneraflønnings-systemerne skal fungere hensigtsmæssigt, herunder at belønninger gives på et reelt grundlag, gennemføres årligt en omfattende evalueringssproces, baseret på et "balanced scorecard". Herudover kræver PwC's evalueringssproces, at der udøves et vist skøn ved vurderingen af en partners indsats, og processen overvåges derfor af ledelsen for at sikre, at de enkelte partnere belønnes på en fair og rimelig måde, med hensigtsmæssig gennemsigtighed. Partnernes indsats vurderes generelt i forhold til målepunkter, der har sammenhæng med PwC's værdier (teamwork, excellence og leadership), som er en integreret del af firmaets kerneadfærd.

5. Vores interne kvalitetsstyrings-system og politikker for uafhængighed og efteruddannelse

Ansvaret for afgivelse af erklæringer med sikkerhed påhviler i henhold til såvel Revisorloven som PwC's interne politik altid den engagement partner som underskriver erklæringen. Dette ansvar kan ikke delegeres eller overdrages til andre.

I forbindelse med løsning af en erklæringsopgave med sikkerhed vil engagement partner i overensstemmelse med firmaets politikker for risikostyring i tilfælde af komplekse problemstillinger og risikobehæftede forhold involvere ekspertafdelinger og konsultere andre partnere. For revisionsopgaver på børsnoterede selskaber gennemfører vi et internt kvalitetsreview, inden erklæringen afgives.

Ledelsen i firmaet har således ingen direkte mulighed for at påvirke formuleringen af en erklæring med sikkerhed. Sikkerhed for at der afgives korrekte erklæringer sker gennem ledelsens opstilling af en række risikopolitikker og -procedurer. De ansvarlige for Risk Management og Human Capital funktionerne understøtter implementeringen af disse.



Figur: Detaljeret beskrivelse af PwC's procedurer for kvalitetsstyring ved afgivelse af erklæringer med sikkerhed.

Nedenfor gives et overblik over de kvalitetsstyringsprocedurer, der anvendes af PwC i Danmark i forbindelse med afgivelse af revisionspåtegninger på årsrapporter og andre erklæringer med sikkerhed.

Standarder for kvalitetsstyring

Revisionsaktieselskaber skal have et kvalitetsstyringssystem for revisionsfirmaets udførelse af erklæringsopgaver med sikkerhed. PwC's kvalitetsstyringssystem opfylder som minimum disse standarder og omfatter dermed følgende elementer:

- Ledelsens ansvar for kvaliteten i firmaet ("tonen i toppen")
- Ethiske krav (herunder uafhængighed, integritet og objektivitet)
- Accept og bevarelse af klientforhold og accept af specifikke opgaver
- Human Capital (herunder personaleledelse)
- Udførelse af opgaver
- Overvågning

Kvalitetsstyringsprocedurer

PwC's kvalitetsstyringsprocedurer er kortfattet beskrevet nedenfor i overensstemmelse med COSO-rammearbejdet

(Committee of Sponsoring Organizations of the Treadway Commission).

A. Kontrolmiljø

Tonen i toppen

PwC's ledelse ønsker og er forpligtet til at sikre, at PwC står for kvalitet, uafhængighed og objektivitet. Dette sker dels gennem udsendelser af meddelelser til partnere og medarbejdere, dels ved indlæg på interne konferencer og gennem en omfattende intern undervisning.

PwC forventer, at firmaets partnere og medarbejdere lever op til PwC's kerneværdier: Teamwork, Excellence og Leadership.

Uafhængighed, integritet og objektivitet

PwC har omfattende systemer til overvågning af, at firmaets uafhængighedspolitik overholdes, både for firmaet som helhed og for de enkelte medarbejdere. Firmaets uafhængighedspolitik og systemer, der er tilgængelig for alle partnere og medarbejderne, omfatter bl.a.:

- Et centralt internationalt register over værdipapirer underlagt begrænsninger. Dette indebærer at partnere og

medarbejderne skal søge forhåndsgodkendelse i forbindelse med eventuelle investeringer, ligesom det kræves, at partnere og ledende medarbejdere registrerer deres investeringer i et særskilt system.

- Et internationalt forespørgsels- og godkendelsessystem, der er tilrettelagt med henblik på at sikre, at alle ydelser til børsnoterede revisionskunder gennemgås og godkendes for at sikre, at vi kan og må påtage os dem. Hvis påkrævet sikrer vi herigennem også, at sådanne ydelser forelægges revisionskomiteen til forhåndsgodkendelse.
- Politik for indhentelse af uafhængighedserklæringer fra partnere og medarbejdere, der deltager i erklæringsopgaver
- Systemer, der først clearer og herefter overvåger firmaets forretningsforbindelser, for at sikre overholdelse af relevant lovgivning
- Indhentelse af årlig bekræftelse fra alle partneres og manageres vedrørende iagttagelse af begrænsninger vedrørende investeringer og bankforbindelser mv.
- Obligatorisk efteruddannelse med central registrering og overvågning.

- En central uafhængighedsfunktion, som kan konsulteres, når der opstår spørgsmål
- Test af udvalgte partneres og medarbejders overholdelse af reglerne.

De revisionspartnere, som underskriver regnskaber m.m. og partnere, der er ansvarlig for løbende kvalitetssikring på den enkelte børsnoterede revisionsklient, udskiftes hver syvende år (hvert femte år på kunder omfattet af US Securities and Exchange Commission og the Public Company Accounting Oversight Board's regler). Der findes desuden separate krav om udskiftning af andre partnere, som spiller en væsentlig rolle i forbindelse med revision af børsnoterede kunder.

Ingen enkeltklient tegner sig for mere end ca. 2 % af PwC's danske omsætning eller indtjening. Dette giver firmaet og partnerne den nødvendige frihed til at handle med uafhængighed, objektivitet og integritet.

Regler for at konsultere faglige eksperter

Der findes detaljerede regler og krav om, at PwC's partnere skal konsultere faglige

eksperter i forskellige situationer. Vores revisionsteams konsulterer centrale faglige specialister vedrørende særlige forhold, hvor omstændighederne taler herfor. Såfremt den ansvarlige partner på en revision er uenig i den rådgivning, der modtages fra PwC's centrale faglige specialister, findes der en fast procedure for, hvordan der ved involvering af andre partnere nås frem til fælles enighed om afklaring af sagen.

Personaleledelse

PwC opretholder strenge ansættelsesprocedurer både for ansættelse af nyuddannede og mere erfarne medarbejdere. Dette omfatter ikke blot en vurdering af akademisk baggrund, men også interviews, baggrundscheck og referencecheck. Efter ansættelse deltager vores medarbejdere i en række forskellige lokale, nationale og internationale kurser med et indhold, der matcher udviklingen i deres roller og ansvarsområder, efterhånden som karrieren skrider frem. Medarbejderne modtager herunder løbende praktisk oplæring. PwC's partnere modtager ligeledes løbende uddannelse, som supplerer den obligatoriske efteruddannelse.

Partnernes og medarbejdernes resultater vurderes i en evalueringsproces, der involverer medarbejdere på samme niveau, underordnede og overordnede. Partnere og medarbejdere anerkendes og belønnes for at varetage deres ansvar på kompetent og professionel vis. Managere og Senior Managere evalueres formelt mindst en gang årligt af de partnere, som de har udført væsentlige opgaver for i årets løb. Den årlige vurderingsproces udmønter sig i oplysninger om, hvor godt de enkelte medarbejdere har klaret sig i forhold til vores værdier, de mål, den enkelte har opstillet for året, og kolleger på samme niveau.

B. Risikovurdering

Risikostyring

PwC's risikostyringsorganisation omfatter et antal erfarne partnere, som bruger en væsentlig del af deres tid på risikostyringsaktiviteter. Disse partnere har en vigtig rolle i beslutningsprocessen vedrørende accept og fortsat betjening af kunder og vurderer risiko på både et kvalitativt og et kvantitativt grundlag. Herudover er der krav om, at vores revisionsteams skal konsultere

risk management partnere i forbindelse med problemstillinger og skøn f.eks. vedrørende væsentlighed og going-concern forhold.

Accept og fortsat betjening af kunder

PwC har et internationalt it baseret system til understøttelse af vores beslutninger vedrørende accept og fortsat betjening af kunder. Systemet indebærer, at revisionsteamet, branchespecialister samt risk management partnere afgør, hvorvidt risiciene vedrørende eksisterende og potentielle kunder er acceptable, og hvorvidt det er acceptabelt, at PwC sættes i forbindelse med en bestemt virksomhed og dens ledelse. Følgende er eksempler på forhold, som vi tager i betragtning:

- Virksomhedens og ledelsens omdømme
- Ledelsens effektivitet
- Ledelsens eventuelle incitament og tilbøjelighed til at manipulere med de fremlagte resultater
- Eventuel usædvanligt aggressiv fortolkning af love og standarder
- Eventuelle aktuelle eller historiske aktiviteter, ansættelsesforhold eller

økonomiske forhold, som kunne påvirke PwC's uafhængighed

C. Kontrolaktiviteter

Udførelse af revisionen

PwC anvender en global revisionsmetodik for alle revisionsopgaver for at opnå ensartethed og konsistens i udførelsen.

Den ensartede metodik omfatter politikker og procedurer for den praktiske gennemførelse af revisionsopgaver. Disse retningslinjer og procedurer opdateres løbende, så de afspejler ny faglig udvikling og tager højde for nye problemstillinger og behov. Vores politikker og procedurer dækker faglige og lovgivningsmæssige standarder samt vejledning i, hvordan standarderne bedst kan implementeres.

Opgavespecifikke kvalitetskontroller

Selv om PwC har ét overordnet kvalitetsstyringsystem, som anvendes på alle erklæringsopgaver med sikkerhed, er der visse procedurer, som udføres specifikt i forbindelse med bestemte revisioner. Vores børsnoterede kunder får tildelt en quality review partner, som er ansvarlig for at gennemgå revisionsstra-

tegien, overveje PwC's uafhængighed samt drøfte de primære risici, der identificeres af revisionsteamet og håndteringen af disse risici. Quality review partneren deltager også i drøftelsen af væsentlige regnskabsmæssige, revisionsmæssige og rapporteringsmæssige forhold, dog som udgangspunkt uden at have kontakt til kunden.

PwC's børsnoterede kunder får ligeledes tilknyttet en Regnskabsfaglig reviewkonsulent (en Partner fra PwC's centrale faglige specialistfunktion), som har til opgave at tilføje yderligere ekspertise vedrørende regnskabsforhold samt overholdelse af fondsbørsforhold, ligesom disse kunder får tilknyttet en skatteekspert.

Centrale faglige specialister

PwC's centrale faglige specialister (faglig afdeling) er en separat afdeling inden for Assurance. Faglig afdeling har en plads i lederteamet, som udstikker strategiske retningslinjer for PwC's Assuranceafdeling og er drivkraften bag større fagligt rettede initiativer og beslutninger i Assurance. Faglig afdeling består af partnere, directors og medarbejdere, som er faglige eksperter i regnskab og revision. De foretager review af og yder

rådgivning om forhold, der er forbundet med væsentlige, usædvanlige eller komplekse regnskabsmæssige og revisionsmæssige forhold samt fondsbørsforhold, og fastlægger PwC's politik og metoder for udførelse af assuranceopgaver.

D. Informationer og kommunikation

Faglig opdatering

PwC's partnere og medarbejdere har uanset deres fysiske placering adgang til de informationer, der er nødvendige for, at de kan holde sig ajour med udviklingen. Vores databasesystem og elektroniske informationssystem sikrer, at de relevante informationer er tilgængelige for alle revisionsteams.

Meddelelser om udvikling inden for lovgivning, regnskaber og revision

Der udsendes regelmæssigt meddelelser til PwC's partnere og medarbejdere om nye standarder og lovgivning med en tilknyttet vejledning, således at der kan ydes service af høj kvalitet til kunderne. Ny udvikling inden for lovgivning, regnskaber og revision kommunikerer til Assurancemedarbejderne i løbende meddelelser fra den centrale Faglige afdeling.

E. Overvågning

Kvalitetsgennemgange

PwC har et internt kvalitetsovervågningsprogram. Programmet omfatter gennemgang af partnernes arbejde og overholdelse af forskellige aspekter i vores kvalitetsstyringssystem med henblik på at vurdere, hvorvidt dette fungerer hensigtsmæssigt og på at skabe rimelig sikkerhed for, at vores revisionsopgaver og andre revisions- og erklæringsydelser udføres i overensstemmelse med gældende lovgivning, faglige standarder samt interne politikker og procedurer.

Gennemgang af kvaliteten af en revisionsopgave udføres af erfarne partnere og managere, som har relevant brancheerfaring, og som ikke har forbindelse hverken til det kontor, der udfører revisionen eller til selve revisionen. Gennemgange udføres årligt, og alle partnere underkastes gennemgang mindst hvert tredje år. Gennemgange udføres også ad hoc, når det vurderes, at der kan være en konkret øget risiko. Vores gennemgangsproces omfatter desuden periodisk afprøvning af effektiviteten af funktionsområder som f.eks. ansættelse, uddannelse, forfremmelse og uafhængighed.

Overvågning af kvaliteten er desuden en integreret del af vores løbende forbedringsprogram. PwC evaluerer løbende input fra sådanne formelle programmer samt fra en lang række uformelle kilder i de fortsatte bestræbelser på at forbedre vores politikker og procedurer og for konstant at udvikle kvalitet i vores arbejde. Herudover evaluerer vi årligt effektiviteten i tilrettelæggelsen og funktionen af alle elementer i kvalitetsstyringssystemet.

Overholdelse af regler og lovgivning (compliance)

PwC har en partner med særligt ansvar for at påse overholdelse af etiske retningslinjer, og herunder også uafhængighedsregler m.m. Vores complianceprocedurer er tilrettelagt med henblik på at understøtte, at beslutninger træffes uden irrelevant påvirkning samt for at overvåge overholdelsen af gældende love, regler samt centrale interne politikker og procedurer. Programmet giver desuden værktøjer og ressourcer til understøttelse af firmaets og medarbejdernes bestræbelser på at sikre overholdelse af regler og lovgivning. Programmet omfatter kontrol af regeloverholdelse inden for en række områder, herunder uafhængighed, revisorernes ret til at

praktisere, løbende faglig uddannelse samt fortrolighed og etik, og understøtter ligeledes compliance-funktioner i Assurance og PwC's andre servicelines.

Kvalitetsstyring på ikke-erklæringsopgaver (rådgivningsopgaver mv.)

For opgaver der ikke vedrører erklæringsopgaver med sikkerhed (rådgivnings- og assistanceopgaver) er der ligeledes etableret særskilte kvalitetsstyringssystemer, som grundlæggende indeholder de samme elementer, som er gældende for erklæringsopgaver med sikkerhed.

Disse kvalitetsstyringssystemer er primært baseret på retningslinjer fra PwC's globale netværk, idet der kun i begrænset omfang findes lovgivnings- eller standardmæssige krav til kvalitetsstyringssystemet for rådgivnings- og assistanceopgaver.

6. Den seneste kvalitetskontrol

PwC var i 2005 udtaget af Revisortilsynet til lovpligtig kvalitetskontrol. Kontrollen resulterede i en godkendelse af firmaets kvalitetsstyringssystem uden kritiske bemærkninger.

I en særskilt rapport til ledelsen i PwC har Revisortilsynet fremsat en række forslag til yderligere forbedring af firmaets kvalitetsstyring. Disse forslag er inddraget i det løbende arbejde med at forbedre vores kvalitetsstyringssystem.

PwC er igen i 2008 rutinemæssigt udtaget af Revisortilsynet til lovpligtig kvalitetskontrol. Den endelige konklusion på dette review vil foreligge senest den 15. november 2008. Resultatet af Revisortilsynets kvalitetskontrol vil fremgå af gennemsnitlighedsrapporten for 2008/09.

7. Erklæring om kvalitetsstyringssystemet og uafhængighedspolitikken

Direktionen i PricewaterhouseCoopers A/S er ansvarlig for at etablere effektive interne kontroller og forretningsgange, som sikrer, at firmaet udarbejder regnskaber og anden rapportering, som overholder lovgivning og relevante standarder.

Disse kontroller og forretningsgange reducerer risikoen for, at vores regnskaber og rapportering til offentligheden indeholder væsentlige fejl, men eliminerer ikke denne risiko. Derfor giver vores interne kontroller og forretningsgange en høj grad af sikkerhed – men ikke absolut sikkerhed – for, at vores regnskaber og øvrige rapportering er retvisende.

Direktionens gennemgang og vurdering af firmaets interne kontroller og proce-

duerer, som bl.a. sikrer, at vi overholder de relevante uafhængighedsregler, har ikke identificeret svagheder eller overtrædelser, som anses for væsentlige, og der er derfor ikke indført særlige udbedringstiltag.

8. Størrelse og omsætning fordelt på honorarer for revision af regnskaber, honorarer for andre erklæringsopgaver med sikkerhed, skatterådgivning og andre ydelser

Firmaets registreringssystemer har ikke været tilrettelagt med henblik på at oplyse fordelingen af vores honoraromsætning på den måde, som det er krævet fra 1. juli 2008 efter vedtagelsen af den nye revisorlov. Registreringssystemerne er ændret, således at oplysningerne kan gives fremover.

Firmaets omsætning fordelt på forretningsområder har i regnskabsåret 07/08 været følgende:

DKK 1.000	07/08	06/07
Assurance	1.074.050	954.903
Advisory	262.900	258.855
Tax	226.350	196.667
Øvrige	10.734	2.780
I alt	1.574.034	1.413.205

9. PwC's kunder omfattet af revisorlovens § 21, stk. 3, for hvilke revisionsfirmaet i det foregående regnskabsår har udført opgaver efter § 1, stk. 2

(dog er ikke medtaget kommuner, kommunale fællesselskaber og regioner, idet disse først omfattes af § 21 stk. 3 fra 1/1 2012).

Revisionsklienter omfattet af Revisorlovens § 21 stk. 3 (tidl. § 10 stk. 2) – september 2008

Børsnoterede klienter

AMBU A/S
A/S DET ØSTASIATISKE KOMPAGNI (EAC)
A/S RINGKJØBING BANK
A/S Skjern Bank
BoConcept A/S
BRD. KLEE A/S
Capinordic A/S
Coloplast A/S
Dampskibsselskabet NORDEN A/S
DanTruck-Heden A/S
Davidsen Partnere a.s
Diba Bank
EDB Gruppen A/S
Foreningen Capinordic Europæiske Ejendomme F.M.B.A.
GENERATIONSSKIFTE & VÆKST A/S
Genmab A/S
Greentech Energy Systems A/S
Griffin III Berlin A/S
Griffin IV Berlin A/S
HVIDBJERG BANK
Investeringsforeningen EGNS-INVEST
Investeringsforeningen Gudme Raaschou
Investeringselskabet Luxor A/S
Københavns Lufthavne A/S
Lifecycle Pharma A/S
MACONOMY A/S
Mols-Linien A/S
Morso Bank A/S
NeuroSearch A/S
Novo Nordisk A/S
Novozymes A/S
Olicom A/S
Per Aarsleff A/S
Prime Office A/S
Renewagy A/S
RIAS A/S
Ringkjøbing Landbobank A/S
SALLING BANK A/S
SATAIR A/S
Solar A/S
Sparbank A/S
Sparekassen Lolland A/S
TDC A/S
Tivoli A/S
Totalbanken A/S
ValuelInvest
Vestas Wind Systems A/S
VESTJYSK BANK A/S
Vinderup Bank A/S

Andre finansielle klienter (ej børsnoteret)

Arriva Insurance A/S
Arts Herred Sparekasse
ATP (Arbejdsmarkedets Tillægspension)
ATP Fondsmæglerselskab A/S
ATP Invest
Balling Sparekasse
Bank DNB Nord A/S
BPT Asset Management Mæglerselskab A/S
BRF KREDIT A/S
BRFBank A/S
Brørup Sparekasse
Dansk Boligforsikring A/S
DiBa Forsikring A/S
Diners Club Danmark A/S
Fano Sparekasse
Faster Andelskasse
Finansbanken A/S
Fondsmæglerselskabet Investering & Tryghed A/S
Ford Motor Company's Pensionskasse
Forsikringselskabet FYN a/s
Forsikringselskabet SEB Link A/S
Forsikringselskabet SEB Liv III A/S
Fynbo Forsikring A/S
HF FORSIKRING
Himmerland Forsikring gs.
IBM Pensionsfond
J.C. Hempels Pensionskasse
Kommunernes Pensionsforsikring a/s
M.E.L.E.S. Insurance A/S
Middelfart Sparekasse
Mølholm Forsikring A/S
NSI Insurance A/S
NÆR-BRAND Forsikring – Fjends G/S
NÆR-BRAND Forsikring – Salling Lemvig G/S
NÆR-BRAND Forsikring – Viborgegnen G/S
Pensionsafviklingskassen for funktionærer i A/S Dansk Shell
Pensionskassen for Shell-funktionærer i Danmark
QBE Nordic Aviation Insurance A/S
Scandium Asset Management Fondsmæglerselskab A/S
Schröder Investment Management Fondsmæglerselskab A/S
SEB Pensionsforsikring A/S
Skandinaviske Enskilda Banken A/S
Sorø m.fl. Amters Gensidige Brandforsikring for Løsøre (i likvidation)
Sparekassen Djursland
Sparekassen Limfjorden
Sparekassen Sjælland
Sparekassen Kronjylland
Swiss Re Denmark Reinsurance A/S
Sydjydske Købmænds Gensidige Tyveriforsikringselskab
TDC Reinsurance A/S
Vestjylland Forsikring gs.

Øvrige

A/S Dansk Shell
Bornholmstrafikken A/S
Dagrofa A/S
Dansk Shell A/S
Det Danske Klasselotteri A/S
DT Group A/S
Energinet.dk
IBM Danmark A/S
Icopal A/S
JYSK Holding A/S
Lego A/S
LEGO Holding A/S
Lego System A/S
LM Glasfiber Holding A/S
Nordic Telephone Company Holding ApS
Post Danmark A/S
Rohm and Haas European Holding A/S
Skandinavisk Holding A/S
Skandinavisk Tobakskompagni A/S

København, den 24. oktober 2008

Direktionen

Carsten Gerner
Administrerende direktør

Mikael Sørensen

Jørgen Torp

Henrik Faust Pedersen



www.pwc.dk

PRICEWATERHOUSECOOPERS 